

**SIA „Grant Investment”  
paredzētās darbības  
Derīgo izrakteņu ieguves atjaunošana atradnē  
“Remīne”**

**Ietekmes uz vidi novērtējuma procesa (IVN)  
sākotnējā sabiedriskā apspriešana  
Vides eksperte Inga Gavena**

# Sākotnējā sabiedriskā apspriešana IVN procesā

- Ietekmes uz vidi novērtējuma procedūru nosaka likums «Par ietekmes uz vidi novērtējumu un 2015.gada 13.janvāra Ministru kabineta noteikumi Nr.18 «Kārtība, kādā novērtē paredzētās darbības ietekmi uz vidi un akceptē paredzēto darbību»
- Saskaņā ar normatīvajos aktos noteikto:
  - Pamatojoties uz Valsts vides dienesta Atļauju pārvaldes 2023. gada 14. marta ietekmes uz vidi sākotnējo izvērtējumu Nr. AP23SI0127, kurā ietverts lēmums piemērot ietekmes uz vidi novērtējuma procedūru SIA “Grant Investment” ierosinātajai darbībai – derīgo izrakteņu ieguvei atradnē “Remīne”, tiek uzsākta Paredzētās darbības sākotnējā sabiedriskā apspriešana
- Sākotnējās sabiedriskās apspriešanas mērķis – informēt sabiedrību par paredzēto darbību un dot iespēju sabiedrībai izteikt priekšlikumus par jautājumiem, kas ietverami IVN Programmā

# Vispārējā informācija

**Darbības ierosinātājs:** Sabiedrība ar ierobežotu atbildību „Grant Investment” – VRN 50203367581, juridiskā adrese Ernestīnes iela 41 – 7, Rīga, LV- 1046.

**Paredzētā darbība:** Derīgo izrakteņu ieguves atjaunošana atradnē “Remīne”

**Paredzētās darbības teritorija:** Īpašums „Liepas Nr.35” (zemes vienības kadastra apzīmējums 8084 017 0001), Ropažu pagasts, Ropažu novads



● Atradnes novietojums





# Paredzētās darbības teritorija







- Nekustamais īpašums „Liepas Nr.35” (zemes vienības kadastra apzīmējums 8084 017 0001), Ropažu pagasts, Ropažu novads, derīgo izrakteņu (dolomīta) atradnes “Remīne» teritorijā.
- Paredzētā darbība ietver dolomīta ieguves turpināšanu daļā no dolomīta atradnes «Remīne». SIA „Grant Investment” plāno atjaunot dolomīta ieguvi un apstrādi, kas tika veikta 2015.gadam. Liela daļa atradnes ir daļēji applūdusi nerekultivēta ieguves un ar to saistītās infrastruktūras teritorija. Daļā plānotās ieguves teritorijas šobrīd ir mežs.
- Valsts vides dienests (VVD) 2022. gada 23. martā derīgo izrakteņu atradnei „Remīne” ir izsniedzis derīgo izrakteņu atradnes pasi, kas derīga līdz 2047. gada 22.februārim.
- Atlikušo krājumu aprēķinu 2015.gada aprīlī veica SIA „Reljefs” pēc SIA „Remīne” pasūtījuma. 2001.gada 5. februārī Valsts ģeoloģijas dienesta Derīgo izrakteņu krājumu akceptēšanas komisija izskatīja visus ar Remīne atradnes krājumiem saistītos datus un akceptēja šādus atradnes krājumus: A kategorija – 2017 tūkst.m<sup>3</sup> un N kategorija – 3183 tūkst.m<sup>3</sup>.



Izmantoti Nekustamā īpašuma valsts kadastra informācijas sistēmas dati, 2022. gads

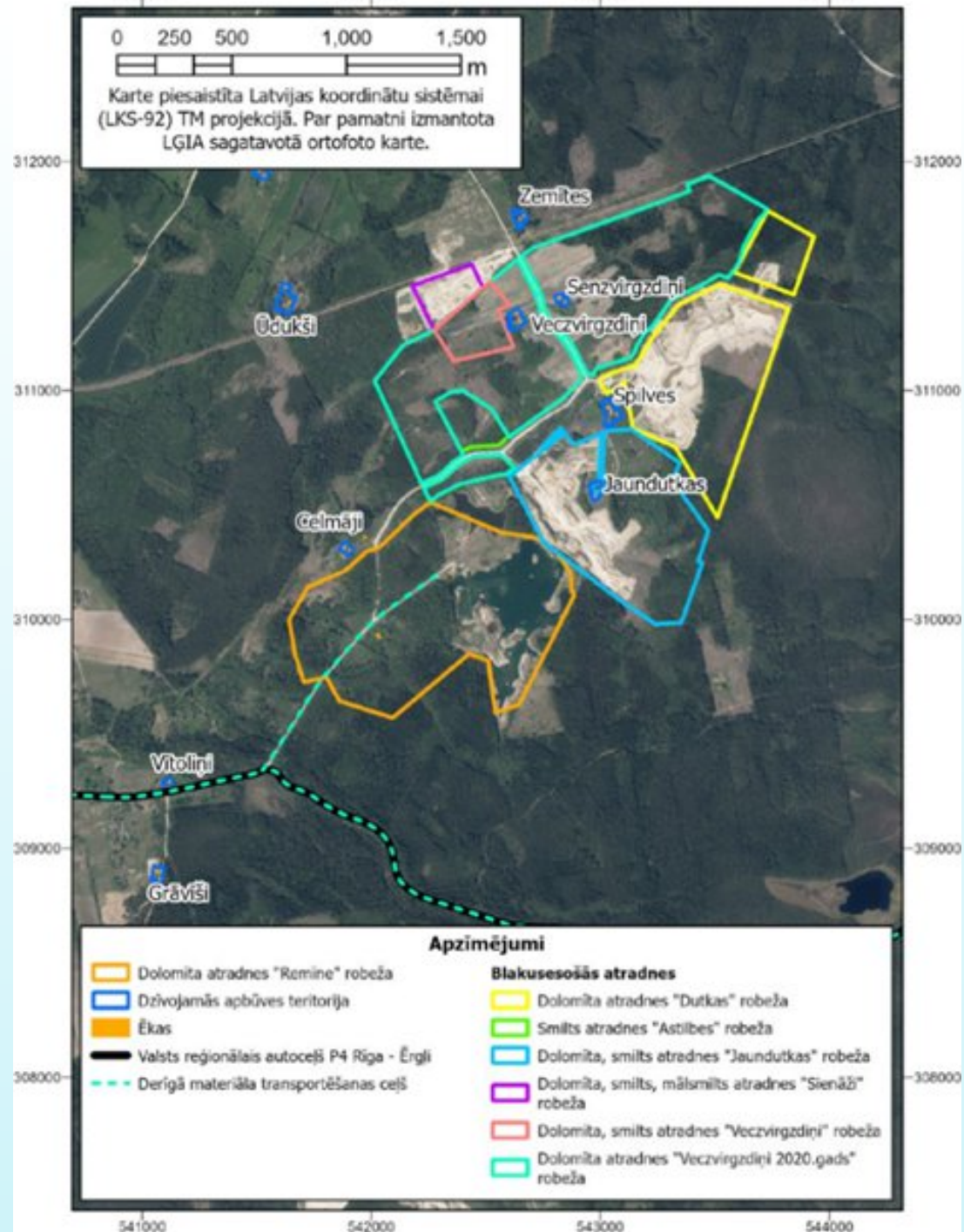
Datu sagatavošanā izmantotas: Ortofotokarte krāsainā spektrā © Latvijas Ģeotelpu informācijas aģentūra, 2020. gads

### Apzīmējumi

-  Dolomīta atradnes "Remīne" A kategorijas krājumu aprēķina laukuma robeža (nekustamā īpašuma "Liepas Nr.35" robežās)
- <sup>1</sup> A kategorijas krājumu aprēķina laukuma robežpunkts un tā numurs
-  Dolomīta atradnes "Remīne" N kategorijas krājumu aprēķina laukuma robeža (nekustamā īpašuma "Liepas Nr.35" robežās)
- <sup>22</sup> N kategorijas krājumu aprēķina laukuma robežpunkts un tā numurs
-  Nekustamā īpašuma "Liepas Nr.35" (kadastra Nr.8084 017 0001) robeža
-  Elektropārvades līnijas aizsargjosla
-  Ūdensgūtnes aizsargjosla
-  Ūdensteces aizsargjosla

# Tuvākās apdzīvotās vietas

- Derīgo izrakteņu ieguves teritorija atrodas aptuveni 6 km attālumā no Ropažiem.
- Tuvākā apdzīvotā vieta ir Vāverkrogs, kas atrodas aptuveni 1,5 km attālumā uz DR no karjera teritorijas.
- Plānotās ieguves vietai piegulošajā teritorijā izvietotas vairākas viensētas, tuvākās ir Jaundutkas, Celmāji un Spilves.







# Paredzētās darbības raksturojums

- Paredzētās darbības ietvaros plānota derīgā izrakteņa (Dolomīta) ieguve un apstrāde atradnē Remīne, zemes dziļu izmantošanas licences laukuma platībā. Ieguves platību precizē pēc zemes dziļu izmantošanas Licences saņemšanas, ieguves projekta izstrādes procesā, ņemot vērā visus aprobežojumus, ko nosaka IVN rezultāti, normatīvie akti, Ropažu novada teritorijas plānojums un zemes dziļu izmantošanas Licences nosacījumi
- Ieguve tiks veikta virs un zem pazemes ūdens līmeņa.
- Derīgā materiāla atdalīšanai no slāņa plānots izmantot mehāniskās irdināšanas metodi ar hidraulisko āmuru.
- Pēc materiāla atdalīšanas no slāņa nepieciešams veikt tā drupināšanu un šķirošanu frakcijās (sijāšanu), daļai produkcijas arī mazgāšanu.
- Plānots izmantot pārvietojamos drupinātāju un sijātāju, tos izvietojot tieši pie slāņa, tādējādi samazinot transporta apjomus karjera teritorijā.

# Paredzētās darbības raksturojums -2

- Materiāla ieguve tiks veikta ar atklātās ieguves metodi vienā vai divās kāplēs (atkarībā no ieguves projektā plānotā, ņemot vērā materiāla slāņa biezumu), iegūstot visu derīgo materiālu līdz vidēji 6-8m biezā slānī.
- Ieguve tiks veikta nodrošinot karjera ūdeņu atsūkņēšanu;
- Sašķirotais materiāls iespēju robežās tiek tieši iekrauts automašīnās izvešanai, atlikušais sagatavotais materiāls tiek sabērts bērtņēs, no kurām pakāpeniski tiek izvests pasūtītājiem. Transportu nodrošinās pasūtītāji ar savu autotransportu, kas atbilst Latvijas normatīvo aktu prasībām.
- Gadā plānots saražot līdz 200 000 m<sup>3</sup> dolomīta šķembu materiāla.
- Derīgos izrakteņus ir paredzēts iegūt visu gadu, atkarībā no pieprasījuma. Derīgo izrakteņu iegūvi atradnē „Remīne” paredzēts veikt darba dienās, darba laikā no plkst. 07.00 līdz 19.00. Trokšņa novērtējumā tika pieņemts, ka darbība atradnē notiks 1600 stundas gadā. Prognozēts, ka lielākie ieguves darbi plānoti gada siltajā periodā aprīlis –novembris, kad iegūvi plānots veikt līdz 10 stundām diennaktī darbi tiks veikti darba dienās, darba laikā. Pārējā gada laikā darbi tiks veikti fragmentāri, bet arī darba dienās darba laikā.
- No segkārtas, kas tiks iegūta līdz šim neizmantotajā atradnes daļā, paredzēts, izmantojot ekskavatoru un frontālo iekrāvēju (vai buldozeru), veidot atsevišķus augsnes, mālsmilts un smalkās smilts vaļņus gar atradnes perimetru. Pēc izstrādes darbu pabeigšanas šo materiālu izmantos nogāžu un atradnes laukuma rekultivācijai.

# Teritorijas sagatavošana ieguvei

- Derīgā izrakteņa ieguves karjera teritorijas sagatavošanai un derīgā izrakteņa ieguvei normatīvajos aktos noteiktajā kārtībā tiks izstrādāts derīgo izrakteņu ieguves un ieguves vietas rekultivācijas tehniskais projekts, kas tiks akceptēts atbildīgajās valsts un pašvaldības institūcijās.
- Ieguves vietas sagatavošana ekspluatācijai ietver:
  - Karjera teritorijas robežu nospraušanu dabā un iežogojumu
  - Koku un krūmu ciršanu;
  - Augšnes un segkārtas noņemšanu, tās novietošanu, uzglabāšanu, vaļņu ap ieguves vietu veidā;



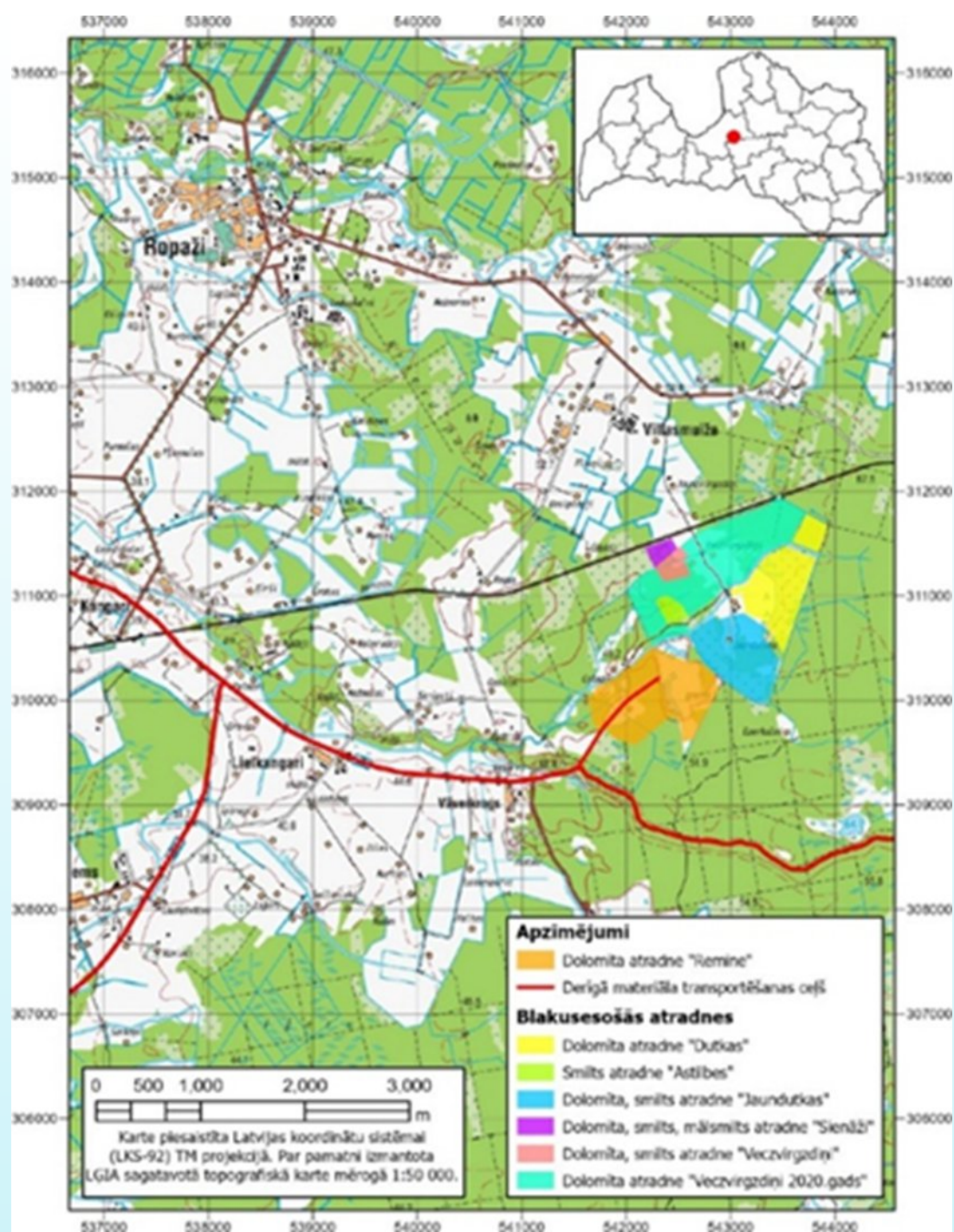
# Segkārtas noņemšana

Segkārtas noņemšana detalizēti tiks plānota tehniskajā projektā. Taču jebkurā gadījumā tiks ievēroti šādi nosacījumi:

1. Segkārtā tiks noņemta pakāpeniski – ik gadus ieguvei paredzētajai teritorijai;
2. Auglīgās augsnes slānis tiks nošķūrēts ar buldozeru un uzglabāts atsevišķās krautnēs, esošā zemes īpašuma robežās, veidojot vaļņus pa karjera perimetru, tādējādi samazinot trokšņa traucējumus un putekļu izplatību. Teritorijas rekultivācijas laikā tā tiks izmantota karjera ūdenstilpju krastu apzaļumošanas darbiem.

# Derīgā materiāla transports

- Iegūtā materiāla izvešanai paredzēts izmantot esošo piebraucamo ceļu, līdz ar to nav nepieciešams ierīkot jaunus transporta infrastruktūras objektus.
- No atradnes teritorijas materiāls tālāk tiks transportēts pa asfaltētu vietējās nozīmes autoceļu no atradnes «Remīne» līdz valsts reģionālajam autoceļam P4 Rīga – Ērgļi, pa to tālākais ir atkarīgs no pasūtījuma vietas.



# leguves vietas rekultivācija

- Rekultivācija tiks uzsākta pakāpeniski, pēc atsevišķu iecirkņa daļu izstrādes, kopējie darbi tiks uzsākti pēc izstrādes darbu pabeigšanas 1 gada laikā saskaņā ar normatīvajos aktos noteiktajā kārtībā saskaņotu rekultivācijas projektu.
- Prognozējams, ka tiks izveidota labiekārtota ūdenskrātuve.
- Rekultivācijas procesā īpaša uzmanība tiks pievērsta karjera nogāžu planēšanai, droša slīpuma izveidei, lai novērstu noslīdeņus un nogrūvumus, kā arī nogāžu stiprināšanai, lai nepieļautu to izskalošanu lietavu laikā.



# Hidroloģiskais režīms

- Atradnes un tai piegulošajā teritorijā nav saglabājies dabiskais hidroloģiskais režīms. To būtiski ietekmējusi kā agrākā derīgo izrakteņu ieguve Remīnes karjerā un attiecīgi dīķu izveidošanās izstrādātajā atradnes daļā, kā arī to ietekme ieguves darbi apkārtējās derīgo izrakteņu atradnēs (Dutkas, Jaundutkas, Sienāži) un ūdens novadīšana no tiem.
- Ap atradni ierīkots visai sazarots meliorācijas grāvju tīkls. Apkārtnē par galveno ūdensteci var uzskatīt Pietēnupi, kas laika gaitā ir pārrakta, iztaisnota un arī padziļināta.
- Pietēnupe, kuras augštece atrodas karjera “Dutkas” iecirknī pēc savulaik veiktās izpētes datiem raksturota kā neliels strauts ar visai nenozīmīgu caurplūdi, kurā vasaras karstākajos mēnešos ūdens gandrīz izsīkst. Strauts veidojas saplūstot kopā vairākiem meliorācijas grāvjiem, kas atrodas ziemeļaustrumu, austrumu virzienā no dolomīta atradnēm “Remīna”, “Jaundutkas” un “Dutkas”.
- Pietēnupe tās lejtecē ietek Lielās Juglas upē un ir Juglas kreisa krasta ieteka. Upē tiek novadīts notekūdens no blakus esošajiem karjeriem “Jaundutkas un “Dutkas”, kas atrodas ziemeļaustrumu, austrumu virzienā no atradnes “Remīne”.
- Nodrošinot atbilstošu karjera ūdens attīrīšanu no suspendētajām vielām, nav prognozējama negatīva ietekme uz Vecpalsas ūdens kvalitāti vai zivju resursiem, kā arī uz tās lejtecē esošo mikroliegumu “Tekoši saldūdeņi”.

# Hidroģeoloģiskie apstākļi

- Derīgā izrakteņa lielākā daļa atrodas zem pazemes ūdens līmeņa.
- Izstrādes procesā tiks veikta ūdens līmeņa pazemināšana
- Atbilstoši izpētes datiem, izstrādes gaitā ir sagaidāms nozīmīga ūdens pieplūde, ko nosaka augsts dolomītu filtrācijas koeficients. Prognozējamā pietece izstrādājot visu Daugavas horizonta biezumu visā Atradnes teritorijā ir 8323.24 m<sup>3</sup>/dnn.
- Atsūknējot un novadot ūdeņus no karjera, ap to veidosies depresijas piltuve Daugavas ūdens horizontā. Daugavas ūdens horizonta līmeņu pazeminājums un ūdeņu pietece karjerā lielā mērā atkarīgs no karjera dziļuma.
- Lai mazinātu pietece, plānota aizsargsienas ierīkošana Remīnes karjera dienvidu malā no Remīnes dienvidu dīķa līdz Pietēnupes aizsargjoslai. To paredzēts izveidot, ekskavējot dolomītu līdz licences laukuma pamatnei gar aizsargsienas līniju un aizberot to vismaz 15 metru platumā ar vāji filtrējošo segkārtas materiālu, tādējādi samazinot ūdens pieplūdi karjerā gan no D3dg, gan no Q2 horizontiem. Ūdens pietece karjerā samazinās līdz 6497.31m<sup>3</sup>/dnn.
- Pamatojoties uz hidroģeoloģiskās modelēšanas rezultātiem, izstrādājot ieguves projektu tiks noteikts arī ieguves dziļums un detalizēta aizsargsienas ierīkošana.

# Paredzamā ietekme uz īpaši aizsargājamām dabas teritorijām

- Paredzētās darbības teritorijas tiešā tuvumā ir dabas liegums “Lielie Kangari” un saskaņā ar derīgo izraktenu ieguves licenci, laukuma robeža sakrīt ar dabas lieguma “Lielie Kangari” robežu. Dabas liegums “Lielie Kangari” ietilpst Eiropas nozīmes aizsargājamo dabas teritoriju tīklā – Natura 2000.
- No Paredzētās darbības vietas R virzienā Pietēnupes lejtecē atrodas arī mikroliegums “Tekoši saldūdeņi” (ML kods 2676), kas izveidots upes straujtes aizsardzībai.
- Būtiskākie aizsardzības pasākumi – ietekmes uz hidroģeoloģiskajiem apstākļiem mazināšanai, kas mazina iespējamu ietekmi uz dabas lieguma «Lielie Kangari» dabas vērtībām, kā arī atbilstoša novadāmo ūdeņu sedimentācija, nenovadot Pietēnupē ūdeņus, kuru duļķainība pārsniedz normatīvajos aktos noteiktās robežvērtības
- Paredzētās darbības un tai piegulošajā teritorijā nav reģistrēti vēsturiski vai arheoloģiski pieminekļi vai to aizsargjoslas.

# Prognozējamās ietekmes

- Bioloģiskās daudzveidības iznīcināšana karjera teritorijā, atradnes izstrādes laikā. Šī ietekme ir lokāla un maznozīmīga, jo teritorijā nav zināmi īpaši aizsargājami biotopi vai sugas. Rekultivācijas rezultātā tiks izveidota augstvērtīga bioloģiski daudzveidīga teritorija ar ūdenstilpi un augstvērtīgu apzaļumošanu, kas balstīta uz reģionā dabīgām un vērtīgām sugām.
- Pazemes ūdens resursu samazināšanās Daugavas ūdens horizontā. Resursu samazināšanās ir lokāla (depresijas piltuves teritorijā). Ūdens līmeņa pazemināšanās neatstāj būtisku negatīvu ietekmi uz kāda objekta ūdensapgādi, tā arī ir terminēta, jo pēc atradnes izstrādes, pārtraucot ūdens atsūkņēšanu, depresijas piltuve pakāpeniski aizpildīsies un izzudīs. Prognozētajā depresijas piltuves teritorijā, kas veidosies karjera ūdens atsūkņēšanas rezultātā, neatrodas reģistrēti ūdens ieguves urbumi, pazemes ūdens atradnes vai to aizsargjoslas. Prognozētās depresijas piltuves teritorijā atrodas vairākas viensētas un to ūdens apgādei ierīkotās akas, taču ņemot vērā sporādisko gruntsūdens horizonta izplatību, maz ticams, ka karjera ūdeņu atsūkņēšana varētu tās ietekmēt.
- Dolomīta resursu samazināšanās reģionā. Ietekme ir neatgriezeniska un reģionāla. Pieejamie derīgo izrakteņu resursi samazināsies par iegūto apjomu. Taču šis daudzums ir nenozīmīgs Latvijas mērogā.
- Ainavas izmaiņas. Karjera ierīkošana maina meža un ekstensīvi izmantotas lauksaimniecības zemes un krūmāju ainavu. Ainava ir mazvērtīga un tajā nav tālu skatu punktu.
- Ietekme uz gaisa kvalitāti – būtiskākais putekļu emisijas sausā laikā, pārsvarā nepārsniedz normatīvajos aktos noteiktās robežvērtības;
- Trokšņu traucējumi – nebūtiski, pārsvarā nepārsniedz normatīvajos aktos noteiktās robežvērtības ārpus ieguves vietas un autoceļa aizsargjoslas.



**Rakstiski rekomendācijas ietekmes uz vidi  
novērtējuma Programmas izstrādei 30 dienu laikā  
pēc publikācijas lūdzam sūtīt:**

**Vides pārraudzības valsts birojam (Rūpniecības ielā  
23, Rīgā, LV-1045, tālr. 67321173, e-pasts:  
pasts@vpvb.gov.lv, mājaslapas adrese:  
www.vpvb.gov.lv)**

# Paldies par uzmanību!

**Jautājumi, ieteikumi**